

# A

TƯỜNG THUẬT ĐỀ ÁN

JUANJO NOVELLA

C/ SOTERA DE LA MIER, 8 - 3<sup>a</sup>  
PLANTA 48920 - PORTUGALETE -  
BIZKAIA SPAIN

[novella@artepublico.net](mailto:novella@artepublico.net)  
[juanjonovella@gmail.com](mailto:juanjonovella@gmail.com)

Tel.: +34 666504288



CHỦ ĐỀ: **NHÀ TỰ DO** (tạm thời)



## GỢI HỨNG

Chủ đề tự do được xem là một khái niệm ảnh hưởng đến con người, phổ quát đến tất cả mọi người trên thế giới. Đặc biệt liên quan đến cộng đồng người Việt ở vùng Dorchester, Boston, kể cả các cộng đồng khác. Vì vậy tôi dùng một biểu tượng của Việt Nam nhưng thuộc về toàn thế giới vì nó là di sản của nhân loại, đó là Vịnh Hạ Long.

Một khía cạnh quan trọng của dự án thực sự mang lại đặt tính cho công việc là tác phẩm điêu khắc được xây dựng với chữ TỰ DO được viết bằng tất cả ngôn ngữ trên thế giới. Đây là một yếu tố bao gồm tất cả mà không loại trừ ai và mọi công dân đều có thể cảm nhận sâu sắc và ràng buộc.

Tự do hiện thực như là nhà của mình, một nơi trú ẩn bảo vệ chúng ta, như là một liên hệ sống còn.

Tôi lấy cảm hứng từ hình dạng núi Hạ Long để tạo ra một biểu tượng gợi nhiều sức mạnh, chào đón tiềm năng phục vụ như là một cột mốc quan trọng.

Một tác phẩm điêu khắc xây dựng với một màng thép được thực hiện bằng chữ viết TỰ DO của tất cả các ngôn ngữ, trở thành tác phẩm điêu khắc trong nhà của mọi người.

Tăng sức cho biểu tượng:

Đề xuất này được củng cố bởi hai yếu tố, CỬA và màu ĐỎ.

Công đại diện:

- Chuẩn nhận của không gian trong đó con người đang chuyển động, hoặc có thể di chuyển hoặc thậm chí, không kèm được, hiện ra trước mặt.

- Liên hệ đến đặc biệt, đến dị biệt, từ những gì cho phép mở rộng vào khung cảnh (công viên, sân chơi thể thao, giải trí và tụ họp ... cho phép tự vấn, phản ánh, vv)

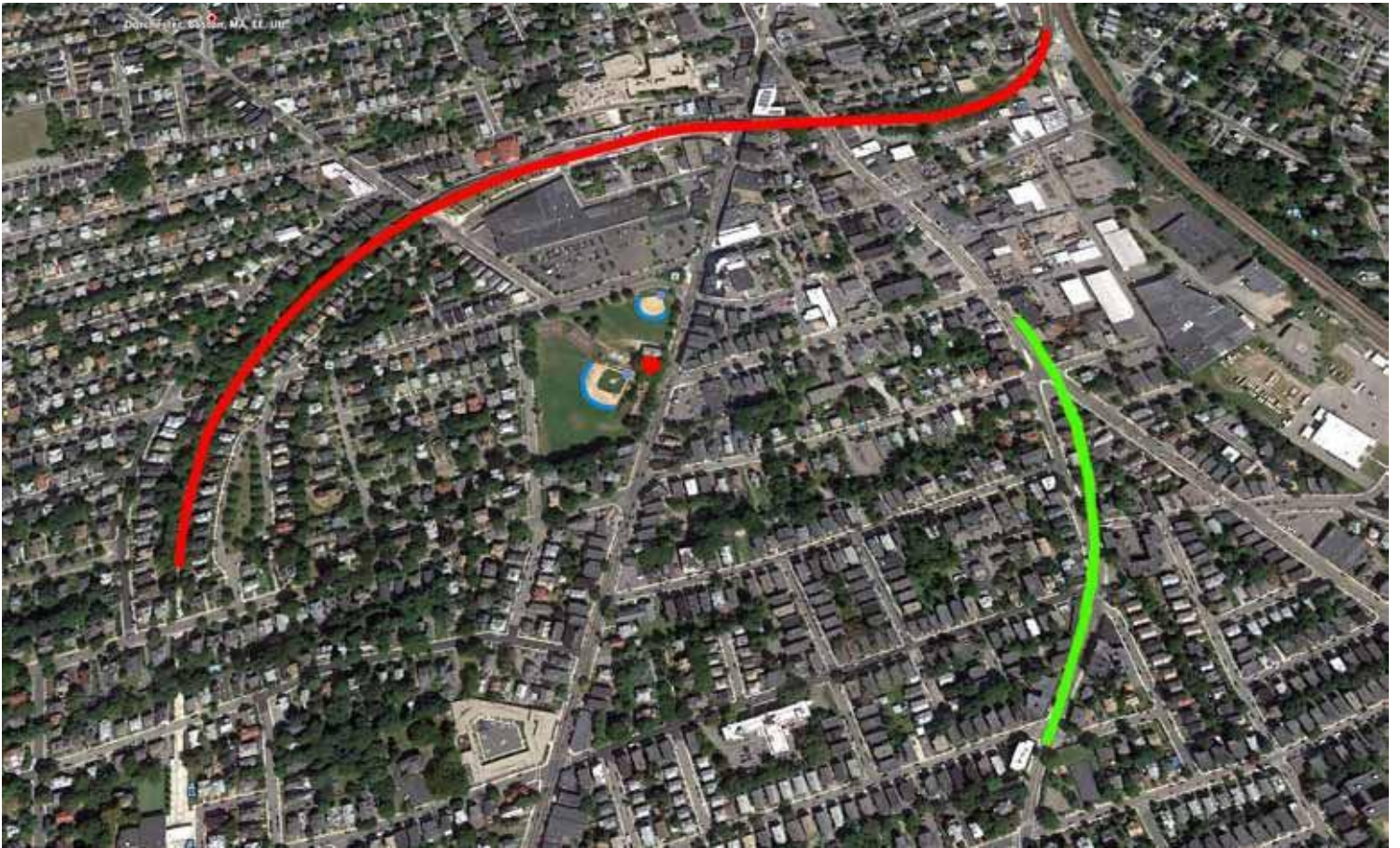
- Cung cách, mở rộng đón mời bước qua ngưỡng cửa. Ý nghĩa tích cực.
- Cánh cửa mang đầy các biểu tượng giàu ý nghĩa. Cánh cửa có thể là ngưỡng, bước và mục tiêu, điểm đến hoặc khởi hành.
- Từ quan điểm quy hoạch đô thị xem cửa để xác định không gian và dùng với mục đích đánh dấu, từ đó giúp xác định chỗ.

### Màu ĐỎ.

Đề xuất sử dụng màu đỏ này có ý định rõ ràng là **KÍCH THÍCH CẢNH QUAN**. Vòng ôm của cây cối tạo nên tiếng động gợi hình trong đó sự chính xác của một thành tố liên hệ mạnh mẽ, để "thấy sự hiện diện" của tác phẩm điêu khắc.

Màu đỏ tăng cường thêm nhân vật và chúng ta có thể quan sát, trong đám đông, những ý nghĩa và các đặc tính sau: **ĐỔI SÓNG, PHONG PHÚ, NIỀM VUI, TRANH ĐẤU, MỜI GỌI, MAY MẮN, TIẾN BỘ, LAN RỘNG, THAY ĐỔI, DÀI LÂU, NHIỆT TÌNH, HẠNH PHÚC, THỊNH VƯỢNG ...**

## THIẾT LẬP ĐỊA ĐIỂM CHÍNH THỨC TRUNG BÀY



Đường vòng của Fields Corner tìm sự tương đồng trong phát triển của nghệ thuật điêu khắc. Thực tế này rất quan trọng để hòa hợp sâu đậm dự án và vị trí lắp đặt. Đồng thời, cũng thể hiện hình tròn trên sân chơi thể thao.



Đề án này có thể phục hồi thêm chỗ cho mọi người. Ở bên phải không có tác phẩm điêu khắc; ở bên trái sau khi lắp đặt. Màu xanh dành cho người đi bộ.



Làm sao tác phẩm nghệ thuật hòa hợp với cảnh quan và con người, tôi sẽ trích cấu trúc chính đã tạo nên ý tưởng này.

- Kết nối mạnh mẽ với địa điểm và nhân tính. Đến cùng, tôi đã nghiên cứu tầm nhìn của khu vực từ trên không, sự tương tác giữa con người, sự minh bạch của tác phẩm điêu khắc và sử dụng địa điểm.

- Tác phẩm điêu khắc hiện diện rõ nét và cùng một lúc rất nhẹ trực quan.

- Quy mô là con người, trong đám đông, điều này được xác định bởi sự hiện diện của cửa và qua đó bạn có thể nhìn từ nhiều điểm khác nhau, có quan điểm khác nhau và tác phẩm điêu khắc trở nên đa dạng. Con người không tự ý thức về tác phẩm điêu khắc nhưng cảm thấy được nâng bổng lên.

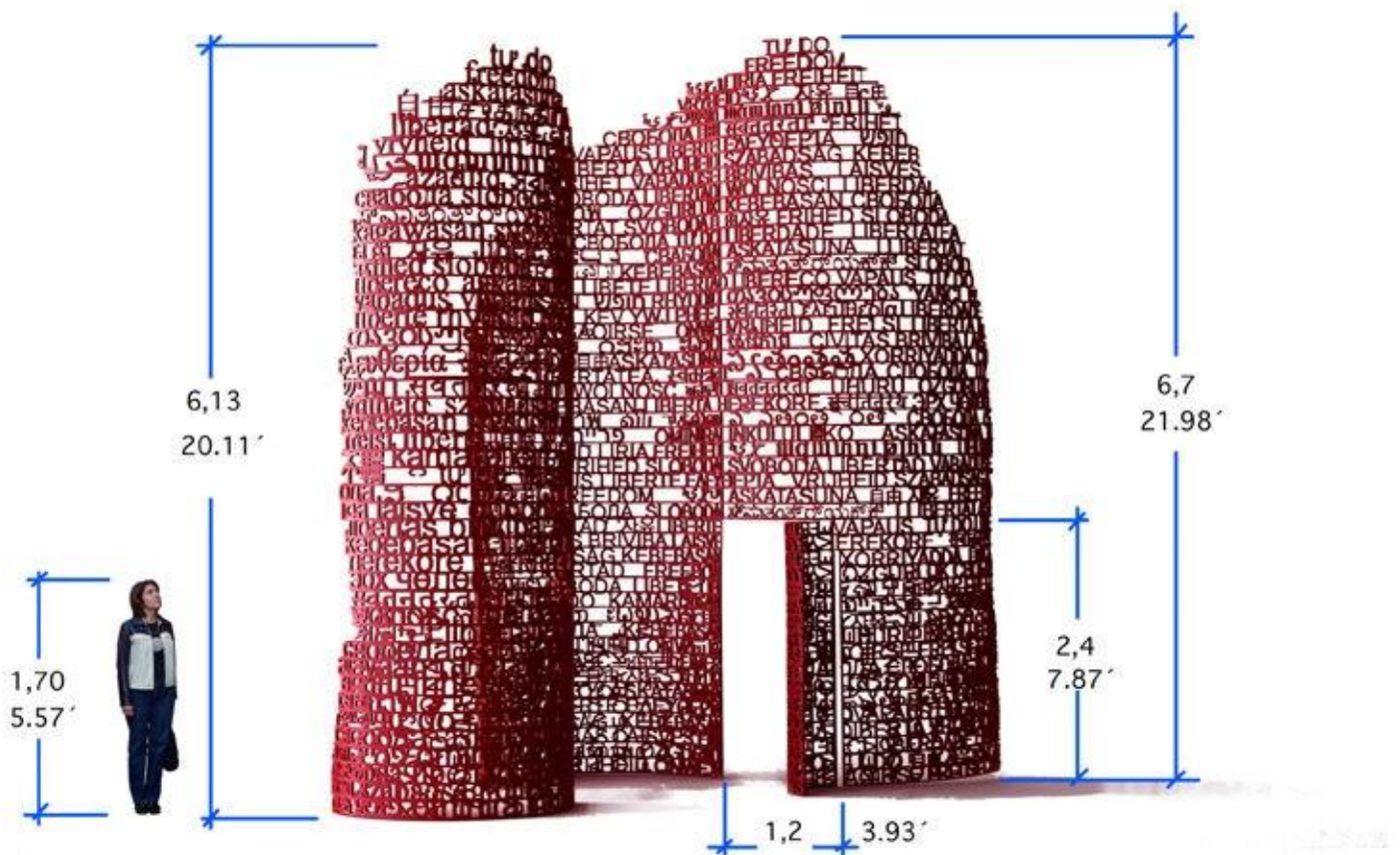
Dự án tôi thêm hoa mỹ cho quang cảnh chung quanh, điểm nét đài cát và nhân cách hóa. Tìm kiếm vẻ đẹp và sang cả, một giai điệu tôn trọng.

Chúng tôi nhận được rằng sự trong suốt quan trọng làm tăng vẻ quang cảnh và là một cảm nhận rất đặc biệt. Không có tranh giành nhưng thích ứng cùng sử dụng nơi này, để làm vườn chơi, sân thể thao, trung tâm văn hóa và chính con đường đi lại.

Tôi cũng dự tính trong tương lai có thể có thêm những con đường mới xuyên qua sân cỏ rộng và tác phẩm điêu khắc với độ hòa hợp sẵn có thì sự hiện diện càng củng cố vẻ đẹp hài hòa.

Đây là một thực tế đầy liên quan nghệ thuật.

## Kích thước tác phẩm điêu khắc và nền đúc



### PHẨM CHẤT TÁC PHẨM ĐIÊU KHẮC

Chất loại bản thép S250JR

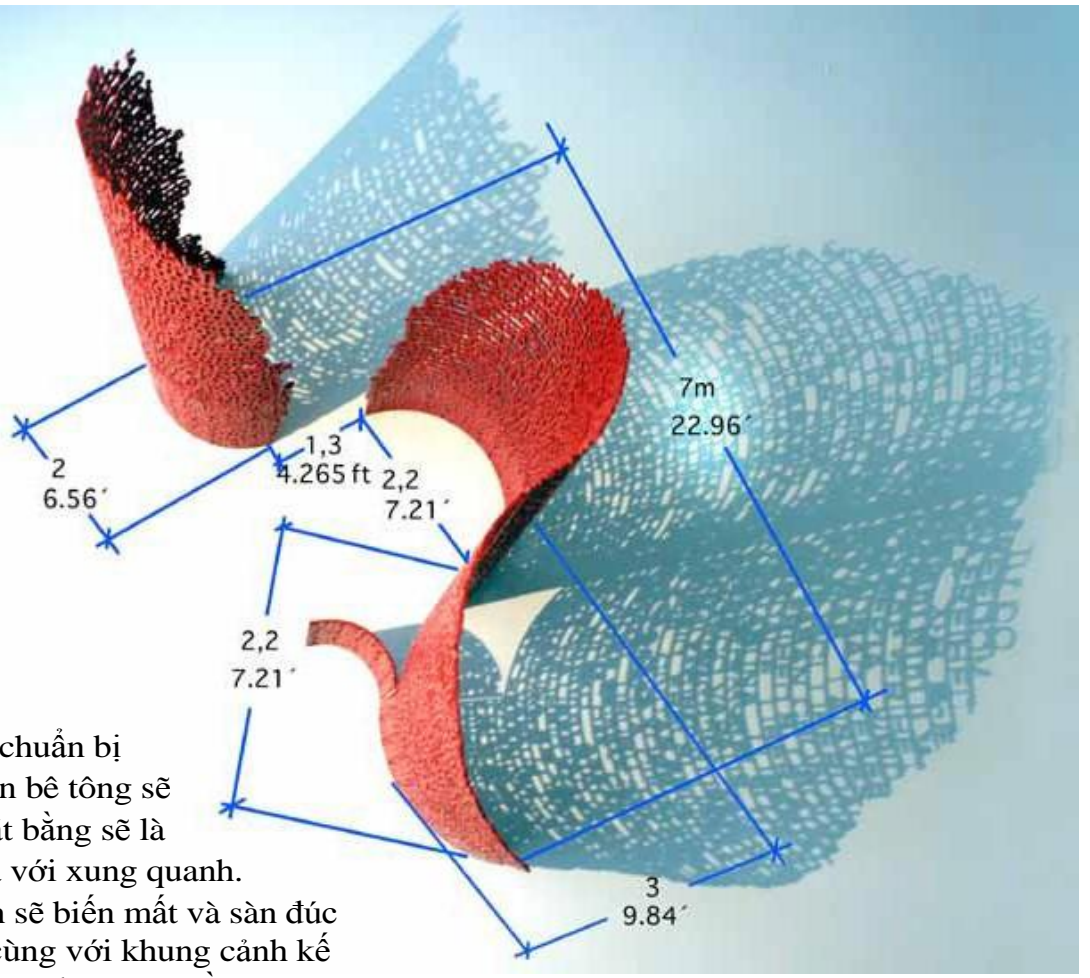
Nặng 7 tấn (ước tính)

Độ dày 20/25 cm. (1 inch) Cắt bằng plasma, mài và chà nhám tất cả các cạnh.

Vòng cong uốn theo hình ống lớn và tất cả các mối hàn nằm gọn trong phần thân.

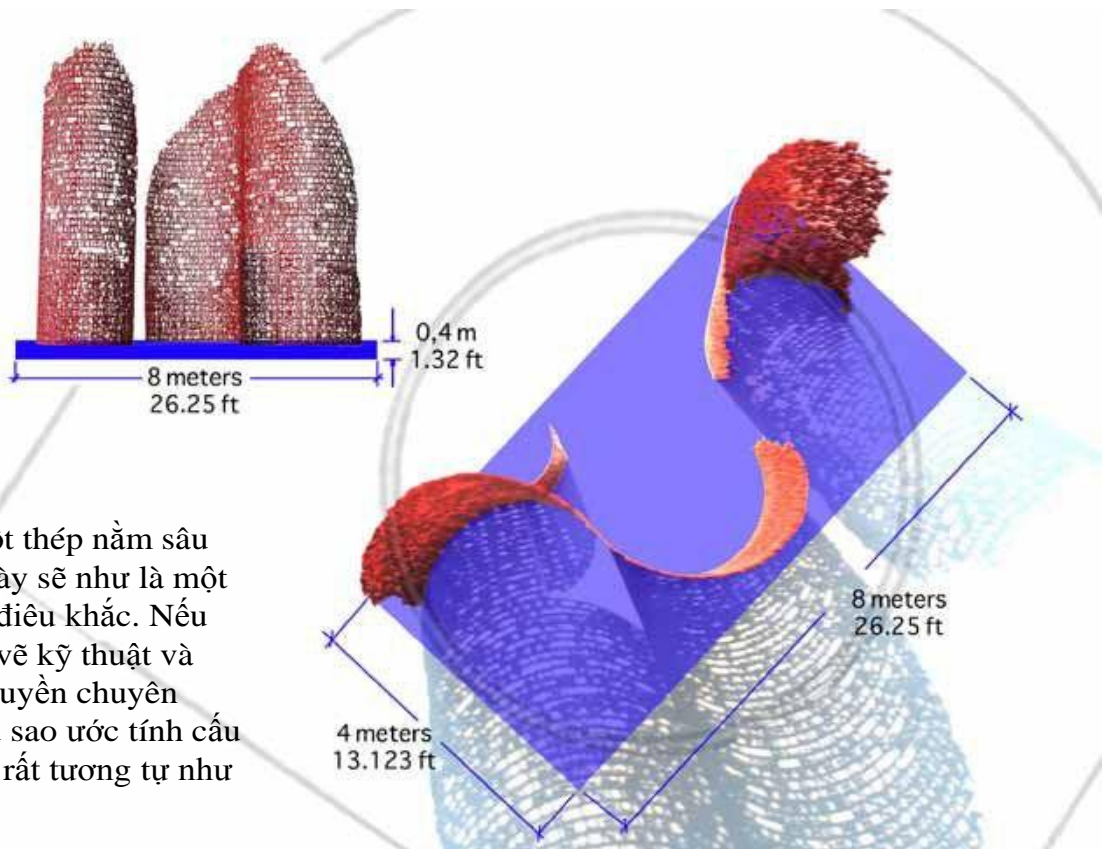
### SƠN

Chà bóng cẩn thận từng chi tiết, sơn lót nền kẽm, lớp sơn thứ hai lót epoxy, sơn mặt tối thiểu hai lớp polyurethane màu đỏ. Sẽ có một lớp sơn bọc cuối cùng bằng polyurethane sau lắp đặt tại địa điểm.



**NỀN ĐÚC SẼ SÀNG**

Tác phẩm điêu khắc cần chuẩn bị tối thiểu trên mặt đất. Nền bê tông sẽ được che giấu và trên mặt bằng sẽ là sàn đúc trơn láng hài hòa với xung quanh. Vòng tròn như búng bình sẽ biến mất và sàn đúc của tác phẩm điêu khắc cùng với khung cảnh kế cận trở thành quảng trường, đó sẽ là phần khởi đầu của các cơ sở mới.



**LẮP ĐẶT NỀN ĐÚC**

Một chân móng bê tông cốt thép nằm sâu trong lòng đất. Nền tầng này sẽ như là một khối neo, hỗ trợ tác phẩm điêu khắc. Nếu đề án này được chọn, bản vẽ kỹ thuật và báo cáo có dấu của thẩm quyền chuyên môn sẽ được cung cấp. Dù sao ước tính cấu trúc nền tầng cuối cùng sẽ rất tương tự như thể hiện trình bày ở đây.

Vida estimada	Número de Sistemas	Tipo de Pintura	Sistema de Pintura Hempel	Espesor (micras)	
> 15 Años	1	BD Epoxy	2x HEMPADUR 45880/1	220	
		BD Poliuretano	1x HEMPTHANE HS 55610	60	
	<b>Espesor total</b>				<b>280</b>
	2	BD Epoxy Zinc	1x HEMPADUR ZINC 17360	60	
BD Epoxy		1x HEMPADUR 45880/1	120		
BD Poliuretano		1x HEMPTHANE HS 55610	60		
<b>Espesor total</b>				<b>240</b>	
3	BA Epoxy Zinc	1x HEMUDUR ZINC 18560	60		
	BA Epoxy	2x HEMUDUR 18500	120		
	BA Poliuretano	1x HEMUTHANE ENAMEL 58510	60		
<b>Espesor total</b>				<b>240</b>	
4	BD Silicato de Zinc	1x HEMPELs GALVOSIL 15700	60		
	BD Epoxy	1x HEMPADUR 45880/1	120		
	BD Poliuretano	1x HEMPTHANE HS 55610	60		
<b>Espesor total</b>				<b>240</b>	

\* En lugares donde el chorroado como preparación secundaria de la superficie no es posible después de la producción, una opción es usar acero al que previamente se le ha aplicado un shopprimer. Es preferible usar Shopprimers de base silicato de zinc, por ejemplo Shopprimer ZS 15890 ó 15820 de Hempel - en especial para su posterior repintado con pinturas que contienen zinc - los shopprimers de base epoxy, por ejemplo los shopprimers 15280 ó 18580 de Hempel se pueden también usar en caso de posterior repintado con pintura sin zinc. Consulte con Hempel las direcciones a seguir para la elección óptima de shopprimer y la necesidad de preparación secundaria de la superficie.

## BẢO TRÌ

Phải thừa nhận rằng, bức tượng này có một kiểu dáng đẹp, thép rỉ và vì đó có thể tránh bất kỳ bảo quản. Ý tưởng được sơn màu đỏ, đã góp thêm phần bảo trì. Trong trường hợp này, vì nó là thép cứng nên không cần sơn bảo vệ, mà lớp sơn chỉ để trang trí, tuy nhiên, tiến trình dùng sơn công nghiệp đòi hỏi nhu cầu cao.

Thật là khó để xác định mức độ thường xuyên nên tu sửa hoặc duy trì lớp sơn, tùy thuộc vào môi trường và khí hậu, không tính đến bất kỳ phá hoại.

Các lớp sơn được ước tính tồn tại hơn 15 năm, theo nhà sản xuất (xem bảng tính).

Lưu ý: Tôi đã sơn các tác phẩm điêu khắc công cộng từ năm 2005 đến nay mà vẫn chưa thực hiện bất kỳ bảo trì nào hoặc được thông báo yêu cầu này. Một số các tác phẩm được đặt trong khung cảnh đầy muối mặn và ăn mòn, như bờ biển Địa Trung Hải, ven biển Đại Tây Dương.

### BẢO TRÌ CHUNG:

- Do bản chất đặc biệt của bề mặt không trơn láng, tác phẩm điêu khắc này không hấp dẫn các người chuyên môn bôi vẽ bậy bạ. Nếu bị bôi vẽ nên phun màu đỏ lên trên.
- Phân hoa, đất bụi và bùn sinh: dùng vòi nước xịt.
- Phá hoại: Thường không bị phá hoại cấu trúc của tác phẩm điêu khắc, chỉ trên bề mặt, nếu bị, thay thế lớp sơn nơi chỗ bị làm hại.

Tài liệu chi tiết về màu sắc sẽ được cung cấp.

### AN TOÀN

Nếu đề án được chọn, một báo cáo kỹ thuật sẽ được đệ nạp để giải quyết vấn đề này.

#### Cần nhắc:

Tác phẩm điêu khắc và nền móng sẽ tạo thành một cấu trúc tổng thể chắc chắn và bất động. Nó có khả năng chịu đựng động đất, giông gió, bão táp, vv

Chiều cao, thấp hơn so với cây cối và các tòa nhà gần đó, cùng với các lớp sơn cách điện bao bọc và tác phẩm điêu khắc được đặt trên mặt đất, không thể dễ nhận tia sét.

#### Các tính năng an toàn:

- Nằm trong một khung cảnh mở rộng và đường lộ chính.
- Trong suốt, không thể có bất thường hoặc che giấu.
- Tất cả các góc cạnh tròn mềm, không thể cắt.
- Không thể đứt đầu qua các lỗ.
- Trong khoảng cao từ đất đến 2 mét, các lỗ rất nhỏ được thiết lập dày đặc hơn.
- Chiều sáng cao.
- Không có vật bén nhọn, nguy hiểm.
- Màu đỏ gây ra sự chú ý.

#### Trèo leo:

Tôi nhận thức được những lo ngại về sự leo trèo có thể xảy ra, điều này sẽ bất thường nếu tính từ khi tôi trưng bày tác phẩm điêu khắc nơi công cộng kể từ năm 2001, cho đến nay vẫn chưa thấy tác phẩm nào của tôi bị leo. Tuy nhiên, một biện pháp để làm nản hoặc ngăn chặn sự leo trèo có thể thực hiện được: TRONG KHOẢNG CAO TỪ MẶT ĐẤT ĐẾN HAI MÉT, CÁC LỖ ĐƯỢC THIẾT KẾ NHỎ HƠN, thậm chí có thể làm thật nhỏ hơn và tính làm cao hơn nếu vẫn còn e ngại.

Trong trường hợp một người nào đó leo lên, phía trên đỉnh là hoàn toàn "có thể nắm được" tránh nguy cơ tai nạn. Không thể bị cắt vì các cạnh đều tròn mềm.

Tôi tin rằng tác phẩm điêu khắc này sẽ được cư dân yêu thích, quan tâm và gìn giữ. Thúc đẩy niềm tự hào và tăng cường mối liên kết thuộc về một khu phố thân thương.



Bạn có thể đánh giá hành vi của "Alchemist" tác phẩm điêu khắc "vấn đề tương tự" được Jaume Plensa đặt ở Boston năm 2010, và liên quan đến màu sắc, cũng đặt tại Boston, tác phẩm của Tony Smith.

## NGÂN SÁCH

### NGÂN SÁCH:

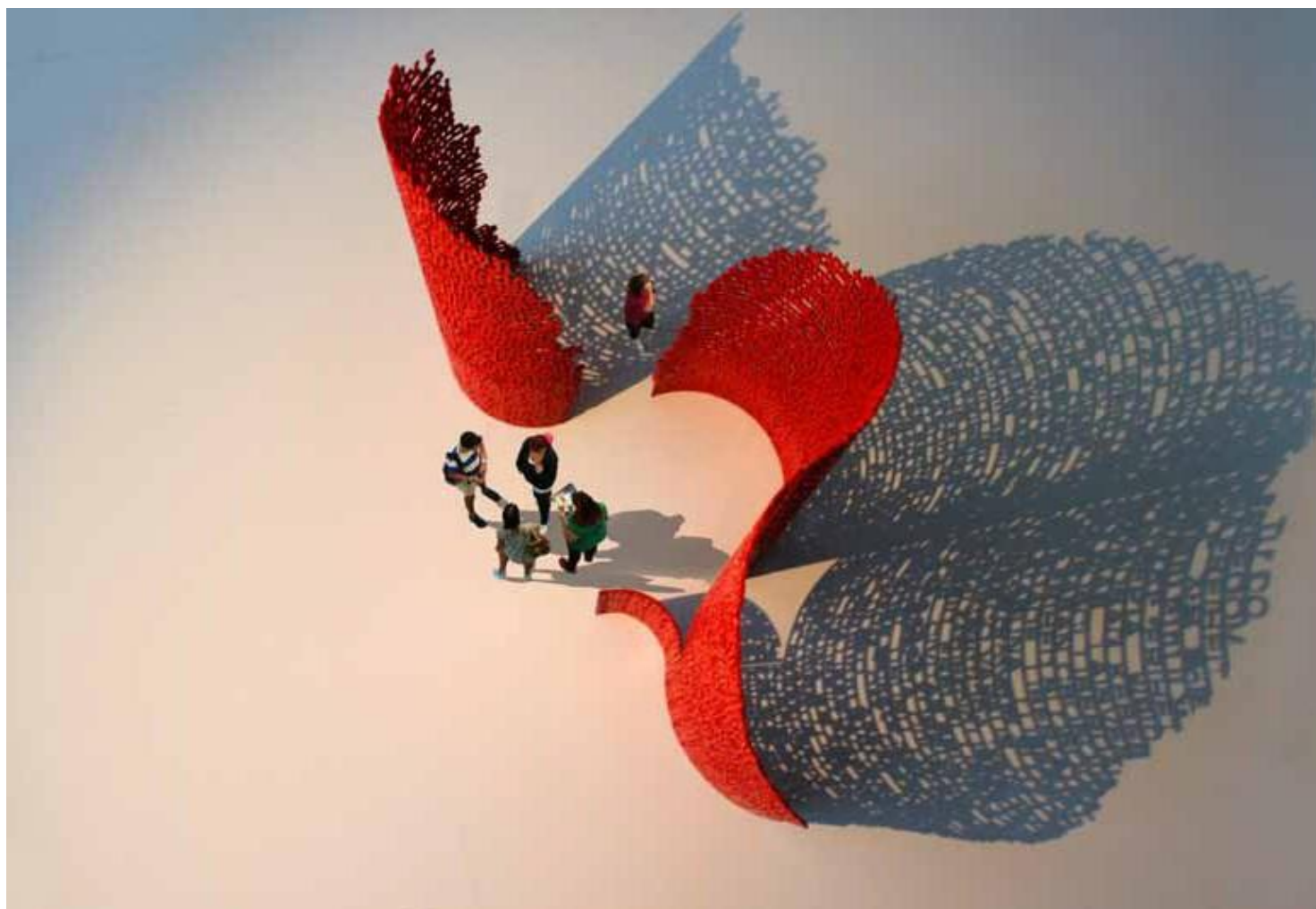
Nguyên liệu. + Cắt plasma và deburring .....	38.700,00 \$	
Lắp ráp, uốn và mài tất cả các cạnh .....	19.000,00 \$	
Chuyên chở giữa các hội thảo ..... (3 chuyên đi) .....	2.860,00 \$	
Sơn: đánh bóng và sơn .....	12.500,00 \$	
Vận chuyển đường thủy ..... Bilbao - Boston / qua Rotterdam .....		
Giàn phẳng 40 feet.....	19.288,00 \$	
Vận chuyển đến vị trí (từ bến tàu đến địa điểm) .....	2.300,00 \$	
Hàn tại địa điểm .... 10 ngày công .....	21.500,00 \$	
Quản lý xây dựng và các khoản phụ cấp .....	3.000,00 \$	
Tài liệu kỹ thuật cố vấn .....	1.600,00 \$	
Lắp đặt cần cầu .....	3 ngày .....	12.400,00 \$
Bảo hiểm .....	3.700,00 \$	
Đào móng và đổ bê tông..... (ước tính) .....	20.000,00 \$	
Thù lao của nghệ sĩ. ....	130.000,00 \$	
Cộng .....	286.848,00 \$	
Thuê: (không áp dụng vào thời điểm này)		

TỔNG CỘNG (dự trừ) ..... 286,848 \$

Vì lợi ích của nghệ thuật chuyên nghiệp, ngân sách này sẽ được điều chỉnh theo các điều khoản và điều kiện của cuộc thi.

Tuyên bố này miễn trừ mọi khiếu nại kinh tế gia tăng.

**Ngân sách dự trừ cho dự án này là \$ 250.000,00**



# THỜI HẠN

Một kế hoạch giao hàng thực tế sẽ được đưa ra khi tất cả các nhà cung cấp và các cơ quan khác tham gia dự án được tư vấn về ngày giờ và vật liệu có sẵn.

Tiến trình giao hàng sẽ được sắp xếp thích hợp với nhu cầu và yêu cầu của cộng đồng.

Bảng dự toán tham khảo sau đây là kinh nghiệm với các công trình tương tự đã được thực hiện.

Dự kiến thời gian giao hàng là khoảng 4/5 tháng kể từ khi bắt đầu công việc.

Tiếp cận:

Mua nguyên liệu. .... tùy thuộc vào vật liệu có sẵn .....	15 ngày
Cắt plasma và dọn dẹp góc cạnh đầu tiên. ....	7 ngày
Vận chuyển giữa các cuộc hội thảo và các cơ sở thiết lập .....	2 ngày
Uốn lạnh (cán) .....	4 ngày
Cắt gọt các cạnh, mài .....	10 ngày
Hàn và mài dũa kỹ lưỡng .....	5 ngày
Sơn .....	6 ngày
Chuẩn bị vận chuyển .....	2 ngày
Chuyên chở đến Dorchester ..... (không xác định) .....	40 ngày bằng tàu
Lắp đặt tại địa điểm .....	10 ngày
Thử tại hiện trường .....	25 ngày

Chú ý:

1- Việc chuẩn bị đất và nền móng sẽ được thực hiện song song với tiến trình sản xuất và vận chuyển, do đó, không được tính.

2- Hiện giờ tôi đang nghiên cứu khả năng sản xuất ở nước ngoài hoặc tại Mỹ (rất có thể), dù sao, thời gian tùy thuộc vào việc sản xuất tác phẩm điêu khắc tại các cơ sở của tôi trong xứ Basque.







